



T.C.
DÜZKÖY KAYMAKAMLIĞI

TAŞOCAĞI
İLKOKULU
MÜDÜRLÜĞÜ

2024-2028 STRATEJİK PLANI

Mayıs 2024



“Geleceğin güvencesi sağlam temellere dayalı bir eğitime, eğitim ise öğretmene dayalıdır.”

Okul/Kurum Bilgileri

İli: TRABZON		İlçesi: DÜZKÖY	
Adres:	Taşocağı Mahallesi Küme evleri No:3 Düzköy/TRABZON	Coğrafi Konum (link)	40°53'22.4"N 39°25'01.8"E
Telefon Numarası :	0462 811 2255	Faks Numarası:	
e-Posta Adresi:	766657@meb.k12.tr	Web sayfası adresi:	http://766657.meb.k12.tr
Kurum Kodu:	766657	Öğretim Şekli:	Tam Gün

MÜDÜR SUNUŞ

Çok hızlı gelişen, değişen teknolojilerle bilginin değişim süreci de hızla değişmiş ve başarı için sistemli ve planlı bir çalışmayı kaçınılmaz kılmıştır. Sürekli değişen ve gelişen ortamlarda çağın gerekleri ile uyumlu bir eğitim öğretim anlayışını sistematik bir şekilde devam ettirebilmemiz, belirlediğimiz stratejileri en etkin şekilde uygulayabilmemiz ile mümkün olacaktır. Başarılı olmak da iyi bir planlama ve bu planın etkin bir şekilde uygulanmasına bağlıdır.

Kapsamlı ve özgün bir çalışmanın sonucu hazırlanan Stratejik Plan okulumuzun çağa uyumu ve gelişimi açısından tespit edilen ve ulaşılması gereken hedeflerin yönünü doğrultusunu ve tercihlerini kapsamaktadır. Katılımcı bir anlayış ile oluşturulan Stratejik Plânın, okulumuzun eğitim yapısının daha da güçlendirilmesinde bir rehber olarak kullanılması amaçlanmaktadır.

Belirlenen stratejik amaçlar doğrultusunda hedefler güncellenmiş ve okulumuzun 2024-2028 yıllarına ait stratejik plânı hazırlanmıştır.

Bu planlama; 5018 sayılı Kamu Mali Yönetimi ve Kontrol Kanunu gereği, Kamu kurumlarında stratejik planlamanın yapılması gerekliliği esasına dayanarak hazırlanmıştır.

Okulumuza ait bu planın hazırlanmasında her türlü özveriyi gösteren ve sürecin tamamlanmasına katkıda bulunan idarecilerimize, stratejik planlama ekiplerimize, İlçe Milli Eğitim Müdürlüğümüz Strateji Geliştirme Bölümü çalışanlarına teşekkür ediyor, bu plânın başarıyla uygulanması ile okulumuzun başarısının daha da artacağına inanıyor, tüm personelimize başarılar diliyorum.

Hüseyin TARHANACI

Okul Müdürü V.

İÇİNDEKİLER

1. GİRİŞ VE STRATEJİK PLANIN HAZIRLIK SÜRECİ

- 1.1. Strateji Geliştirme Kurulu ve Stratejik Plan Ekibi
- 1.2. Planlama Süreci

2. DURUM ANALİZİ

- 2.1. Kurumsal Tarihçe
- 2.2. Uygulanmakta Olan Planın Değerlendirilmesi
- 2.3. Yasal Yükümlülükler ve Mevzuat Analizi
- 2.4. Üst Politika Belgelerinin Analizi
- 2.5. Faaliyet Alanları ile Ürün ve Hizmetlerin Belirlenmesi
- 2.6. Paydaş Analizi
- 2.7. Kuruluş İçi Analiz
 - 2.7.1. İnsan Kaynakları
 - 2.7.2. Teknolojik Düzey
 - 2.7.3. Mali Kaynaklar
 - 2.7.4. İstatistik Veriler
- 2.8. Dış Çevre Analizi (Politik, Ekonomik, Sosyal, Teknolojik, Yasal ve Çevresel Çevre Analizi -PESTLE)
- 2.9. Güçlü ve Zayıf Yönler ile Fırsatlar ve Tehditler (GZFT) Analizi
 - 2.9.1. Güçlü ve Zayıf Yönler
 - 2.9.2. Fırsatlar ve Tehditler

3. GELECEĞE BAKIŞ

- 3.1. Misyon
- 3.2. Vizyon
- 3.3. Temel Değerler

4. AMAÇ, HEDEF VE STRATEJİLERİN BELİRLENMESİ

- 4.1. Amaçlar
- 4.2. Hedefler
- 4.3. Performans Göstergeleri
- 4.4. Stratejilerin Belirlenmesi
- 4.5. Maliyetlendirme

5. İZLEME VE DEĞERLENDİRME

1. GİRİŞ VE STRATEJİK PLANIN HAZIRLIK SÜRECİ

1.1. Strateji Geliştirme Kurulu ve Stratejik Plan Ekibi

Strateji Geliştirme Kurulu: Okul müdürünün başkanlığında, bir okul müdür yardımcısı, bir öğretmen ve okul/aile birliği başkanı ile bir yönetim kurulu üyesi olmak üzere 5 kişiden oluşan üst kurul kurulur.

Stratejik Plan Ekibi: Okul müdürü tarafından görevlendirilen ve üst kurul üyesi olmayan müdür yardımcısı başkanlığında, belirlenen öğretmenler ve gönüllü velilerden oluşur.

Tablo 1. Strateji Geliştirme Kurulu ve Stratejik Plan Ekibi Tablosu

Strateji Geliştirme Kurulu Bilgileri		Stratejik Plan Ekibi Bilgileri	
Adı Soyadı	Ünvanı	Adı Soyadı	Ünvanı
Hüseyin TARHANACI	Okul Müdürü V.	Gülbahar KÖROĞLU AKDAĞ	Öğretmen
Havva PERKER	Öğretmen	Yavuz KAHRİMAN	Öğretmen
Esra DÜZENLİ YETİMOĞLU	Öğretmen	Zehra GÜMÜŞ DERİN	Öğretmen
Sabri AKÇAY	Okul Aile Birliği Başkanı	Zehra KARADUMAN	Gönüllü Veli
Ali ÇALIK	Okul Aile Birliği Başkan Yardımcısı		

1.2. Planlama Süreci:

2024-2028 dönemi stratejik plan hazırlıkları İl Milli Eğitim Müdürlüğünün duyurusuyla Üst Kurul ile Stratejik Plan Ekibinin oluşturulması ile başlamıştır. Ekip tarafından İl Milli Eğitim Müdürlüğünün çalışma takvimine göre ilk aşamada durum analizi çalışmaları yapılmış ve durum analizi aşamasında paydaşlarımızın plan sürecine aktif katılımını sağlamak üzere öğretmen öğrenci ve veli paydaş anketleri uygulanarak, toplantı ve görüşmeler yapılmıştır.

Durum analizinin ardından geleceğe yönelim bölümüne geçilerek okulumuzun amaç, hedef, gösterge ve eylemleri İl ve İlçe Milli Eğitim Müdürlüklerimizle uyumlu olarak belirlenmiştir. Çalışmaları yürüten ekip ve kurul bilgileri altta verilmiştir.

2. DURUM ANALİZİ

Durum analizi bölümünde okulumuzun mevcut durumu ortaya konularak neredeyiz sorusuna yanıt bulunmaya çalışılmıştır.

Bu kapsamda okulumuzun kısa tanıtımı, okul künyesi ve temel istatistikleri, paydaş analizi ve görüşleri ile okulumuzun Güçlü Zayıf Fırsat ve Tehditlerinin (GZFT) ele alındığı analize yer verilmiştir.

2.1. Kurumsal Tarihçe

Okulun Kısa Tanıtımı *

Taşocağı köyünde ilkokul 1961 yılında Gündoğdu Mahallesi (Hanaka'da) yapılmıştır. 2003-2004 yılına kadar bu okulda eğitim öğretim faaliyeti sürdürülmüştür. Köyün yerleşim alanının uzağında olması ve fiziki durumunun yeterli olmayışından hareketle 2001 yılında Cami Mahallesi yapımına başlanan yeni ilköğretim okulu 2003 yılında tamamlanarak bu tarihten itibaren 2016 yılına kadar eğitim öğretim faaliyetlerini sürdürmüştür. 2016 yılında öğrenci azlığından dolayı mahalle halkının kararıyla Düzalan İlkokul ve Ortaokuluna taşınması yapılmıştır. 2020 yılında yine mahalle halkının kararı ve muhtar olan Avni AKÇAY'ın azmiyle Gökçeler Mahallesi'nin ortak kararlarıyla Taşocağı İlkokulu olarak açılmıştır.

Okulumuz 9 derslik, 1 kütüphane, 1 yemekhane, 1 anasınıfı bünyesinde barındırmaktadır. Okulumuz ilçe merkeze 7 km, il merkezine 35 km uzaklıktadır. Köy nüfusunun azalma eğiliminde olması okulumuzdaki öğrenci sayısını azalmasına sebep olmuştur. Okulumuz şuan 64 öğrenci 1 müdür 1 müdür yardımcısı, 4 sınıf öğretmeni 1 anasınıfı öğretmeni ve 1 İngilizce öğretmeni ile eğitime devam etmektedir.

2.2. Uygulanmakta Olan Stratejik Planın Değerlendirilmesi

Okulumuz Stratejik Planı izleme ve değerlendirme çalışmalarında 5 yıllık Stratejik Planın izlenmesi ve 1 yıllık gelişim planının izlenmesi olarak ikili bir ayrıma gidilecektir.

Stratejik planın izlenmesinde 6 aylık dönemlerde izleme yapılacak denetim birimleri, il ve ilçe millî eğitim müdürlüğü ve Bakanlık denetim ve kontrollerine hazır halde tutulacaktır.

Yıllık planın uygulanmasında yürütme ekipleri ve eylem sorumlularıyla toplantılar yapılacaktır. Toplantıda yapılanlar ve sonraki aylarda yapılacaklar görüşülüp karara bağlanacaktır.

2.3. Yasal Yükümlülükler ve Mevzuat Analizi

Yasal Yükümlülük	Dayanak
1. Okul öncesi, ilk ve orta öğretim çağındaki öğrencileri bedenî, zihnî, ahlaki, manevî, sosyal ve kültürel nitelikler yönünden geliştiren ve insan haklarına dayalı toplum yapısının ve küresel düzeyde rekabet gücüne sahip ekonomik sistemin gerektirdiği bilgi ve becerilerle donatarak geleceğe hazırlayan eğitim ve öğretim programlarını tasarlamak, uygulamak, güncellemek; öğretmen ve öğrencilerin eğitim ve öğretim hizmetlerini bu çerçevede yürütmek ve denetlemek	10.07.2018 tarihli ve 30474 sayılı Cumhurbaşkanlığı Teşkilatı Hakkında Cumhurbaşkanlığı Kararnamesi (Md. 301)

2. İlgî, istidat ve kabiliyetlerini geliştirerek gerekli bilgi, beceri, davranışlar ve birlikte iş görme alışkanlığı kazandırmak suretiyle hayata hazırlamak ve onların, kendilerini mutlu kılacak ve toplumun mutluluğuna katkıda bulunacak bir meslek sahibi olmalarını sağlamak; Böylece bir yandan Türk vatandaşlarının ve Türk toplumunun refah ve mutluluğunu artırmak; öte yandan Millî birlik ve bütünlük içinde iktisadi, sosyal ve kültürel kalkınmayı desteklemek ve hızlandırmak ve nihayet Türk Milletini çağdaş uygarlığın yapıcı, yaratıcı, seçkin bir ortağı yapmaktır.

**MİLLÎ EĞİTİM TEMEL
KANUNU (Md. 3)**

3. Her derece ve türdeki ders programları ve eğitim metotlarıyla ders araç ve gereçleri, bilimsel ve teknolojik esaslara ve yeniliklere, çevre ve ülke ihtiyaçlarına göre sürekli olarak geliştirilir. Eğitimde verimliliğin artırılması ve sürekli olarak gelişme ve yenileşmenin sağlanması bilimsel araştırma ve değerlendirmelere dayalı olarak yapılır. Bilgi ve teknoloji üretmek ve kültürümüzü geliştirmekle görevli eğitim kurumları gereğince donatılıp güçlendirilir; bu yöndeki çalışmalar maddi ve manevi bakımından teşvik edilir ve desteklenir. Millî Eğitim Bakanlığı, kendisine bağlı eğitim kurumlarının eğitim araç ve gereçlerini, gelişen eğitim teknolojisine ve program ve metotlara uygun olarak sağlamak, geliştirmek, yenileştirmek, standartlaştırmak, kullanılma süresini ve telif haklarını ve ders kitabı fiyatlarını tespit etmek, paralı veya parasız olarak ilgililerin yararlanmasına sunmakla görevlidir. Eğitim sistemini yeniliklere açık, dinamik, ekonomik ve toplumsal gelişimin gerekleriyle uyumlu biçimde güncel teknik ve modeller ışığında tasarlamak ve geliştirmek

**MİLLÎ EĞİTİM TEMEL
KANUNU (Md. 13)
MİLLÎ EĞİTİM TEMEL
KANUNU (Md. 53)
10.07.2018 tarihli ve 30474
sayılı Cumhurbaşkanlığı
Teşkilatı Hakkında
Cumhurbaşkanlığı
Kararnamesi (Md. 301)**

Yasal Yükümlülük	Dayanak
<p>4. Millî eğitimin gelişmesi iktisadi, sosyal ve kültürel kalkınma hedeflerine uygun olarak eğitim -insan gücü-istihdam ilişkileri dikkate alınmak suretiyle, sanayileşme ve tarımda modernleşmede gerekli teknolojik gelişmeyi sağlayacak mesleki ve teknik eğitime ağırlık verecek biçimde planlanır ve gerçekleştirilir. Mesleklerin kademeleri ve her kademenin unvan, yetki ve sorumlulukları kanunla tespit edilir ve her derece ve türdeki örgün ve yaygın mesleki eğitim kurumlarının kuruluş ve programları bu kademelere uygun olarak düzenlenir. Eğitim kurumlarının yer, personel, bina, tesis ve ekleri, donatım, araç, gereç ve kapasiteleri ile ilgili standartlar önceden tespit edilir ve kurumların bu standartlara göre en uygun büyüklükte kurulması ve verimli olarak işletilmesi sağlanır.</p>	<p>MİLLÎ EĞİTİM TEMEL KANUNU (Md. 14)</p>
<p>6. Okula devam etmeyen öğrencilerin devamsızlık sebepleri okul idarelerince ve ilköğretim müfettişlerince araştırılarak devama engel olan maddi ve manevi sebeplerin giderilmesine çalışılır. Bu sebeplerin giderilmesi mümkün olmadığı takdirde durum, köylerde muhtara, diğer yerlerde mülki amirlere bildirilir. Bu makamlarca gerekli tedbirler alınır. Okul idareleriyle muhtar ve mülki amirlerin bu vazifeleri devamsız öğrenciler hakkındaki kovuşturmanın her safhasında devam eder.</p>	<p>222 SAYILI İLKÖĞRETİM VE EĞİTİM KANUNU (Md. 53)</p>
<p>7. Çağımızın bilimsel, teknolojik, iktisadi, sosyal ve kültürel gelişmelerine uymalarını sağlayıcı eğitim imkânları hazırlamak</p>	<p>MİLLÎ EĞİTİM TEMEL KANUNU (Md. 40)</p>
<p>8. Eğitim ve öğretimin her kademesi için belirlenen ulusal politika ve stratejileri uygulamak, uygulanmasını izlemek ve denetlemek, ortaya çıkan yeni hizmet modellerine göre güncellenmesi ve geliştirmek</p>	<p>10.07.2018 tarihli ve 30474 sayılı Cumhurbaşkanlığı Teşkilatı Hakkında Cumhurbaşkanlığı Kararnamesi (Md. 301)</p>
<p>9. Öğretmenlere yönelik olarak verilecek eğitimlere ilişkin konularda görüş ve önerilerde bulunmak,</p>	<p>10.07.2018 tarihli ve 30474 sayılı Cumhurbaşkanlığı Teşkilatı Hakkında Cumhurbaşkanlığı Kararnamesi (Md. 312)</p>
<p>11. Müdürlüğümüzün öğretmenler dışındaki personeli için hazırlanan eğitim planlarını takip etmek, mahalli eğitimler hazırlamak, katılımları teşvik etmek, uygulamak ve değerlendirmek,</p>	<p>10.07.2018 tarihli ve 30474 sayılı Cumhurbaşkanlığı Teşkilatı Hakkında Cumhurbaşkanlığı Kararnamesi (Md. 316)</p>
Yasal Yükümlülük	Dayanak
<p>12. Eğitim ve öğretime ilişkin Bakanlıkça belirlenmiş olan hedeflere ulaşmak için, belirlenen politikaları takip etmek uygulamak, izlemek, değerlendirmek ve standartların belirlenmesine katkı sağlamak amacıyla önerilerde bulunmak</p>	<p>10.07.2018 tarihli ve 30474 sayılı Cumhurbaşkanlığı Teşkilatı Hakkında Cumhurbaşkanlığı Kararnamesi (Md. 326)</p>

16. Yaygın eğitimin özel amacı, Millî eğitimin genel amaçlarına ve temel ilkelerine uygun olarak, örgün eğitim sistemine hiç girmemiş yahut herhangi bir kademesinde bulunan veya bu kademedен çıkmış vatandaşlara, örgün eğitimin yanında veya dışında, Okuma- yazma öğretmek, eksik eğitimlerini tamamlamaları için sürekli eğitim imkanları hazırlamak, Çağımızın bilimsel, teknolojik, iktisadi, sosyal ve kültürel gelişmelerine uymalarını sağlayıcı eğitim imkanları hazırlamak, Millî kültür değerlerimizi koruyucu, geliştirici, tanıtıcı, benimsetici nitelikte eğitim yapmak, Toplu yaşama, dayanışma, yardımlaşma, birlikte çalışma ve örgütlenme anlayış ve alışkanlıkları kazandırmak, İktisadi gücün artırılması için gerekli beslenme ve sağlıklı yaşama şekil ve usullerini benimsetmek, Boş zamanları iyi bir şekilde değerlendirme ve kullanma alışkanlıkları kazandırmak,

**MİLLÎ EĞİTİM TEMEL KANUNU
(Md. 40)**

Yasal Yükümlülük

19. Kamu idareleri; kalkınma planları, Cumhurbaşkanı tarafından belirlenen politikalar, programlar, ilgili mevzuat ve benimsedikleri temel ilkeler çerçevesinde geleceğe ilişkin misyon ve vizyonlarını oluşturmak, stratejik amaçlar ve ölçülebilir hedefler saptamak, performanslarını önceden belirlenmiş olan göstergeler doğrultusunda ölçmek ve bu sürecin izleme ve değerlendirmesini yapmak amacıyla katılımcı yöntemlerle stratejik plan hazırlarlar. İlgili yasa maddesi uyarınca Stratejik Plan hazırlamak, izlemek, değerlendirmek, sonuçlarını raporlamak ve duyurmak.

Dayanak

**KAMU MALÎ YÖNETİMİ VE
KONTROL KANUNU (Md. 9)**

21. Okul öncesi ve ilköğretim okul ve kurumlarının yönetimine ve öğrencilerinin eğitim ve öğretimine yönelik çalışmalar yapmak ve belirlenen politikaları uygulamak

**10.07.2018 tarihli ve 30474
sayılı Cumhurbaşkanlığı
Teşkilatı Hakkında
Cumhurbaşkanlığı
Kararnamesi (Md. 304)**

23. İlköğretim, ortaöğretim ve yaygın eğitim kurumlarında din kültürü ve ahlâk eğitim ve öğretimine ait Bakanlık tarafından hazırlanan programları uygulamak,

**10.07.2018 tarihli ve 30474
sayılı Cumhurbaşkanlığı
Teşkilatı Hakkında
Cumhurbaşkanlığı
Kararnamesi (Md. 307)**

25.a) 8.2.2007 tarihli ve 5580 sayılı Özel Öğretim Kurumları Kanunuyla Bakanlığa verilen görevleri Bakanlık adına İl bünyesinde yerine getirmek,

10.07.2018 tarihli ve 30474 sayılı Cumhurbaşkanlığı Teşkilatı Hakkında Cumhurbaşkanlığı Kararnamesi (Md. 310)

2.4. Üst Politika Belgelerinin Analizi

Üst politika belgelerinde Bakanlığımızın görev alanına giren konular ayrıntılı olarak taranmış ve bu belgelerde yer alan politikalar dikkate alınmıştır. Stratejik plan çalışmaları kapsamında taranmış olan politika belgeleri aşağıda Tablo 2’de verilmiştir.

Tablo 2. Üst Politika Belgeleri Analizi Tablosu

Üst Politika Belgesi	İlgili Bölüm/Referans	Verilen Görevler/İhtiyaçlar
Kalkınma Planları	Öğretmen Strateji Belgesi	
MEB 2019-2023 Stratejik Planı	TÜBİTAK Stratejik Planı	
Milli Eğitim Şura Kararları	OECD Türkiye Raporu- Ulusal Enerji Verimliliği Eylem Planı	
İl Mem 2024-2028 Stratejik Planı	Ulusal Yapay Zeka Stratejisi	
İlçe Mem 2024-2028 Stratejik Planı	Eğitim ve Öğretim Faaliyetleri	
	Ölçme ve Değerlendirme Faaliyetleri	
	Bilimsel, Kültürel, Sanatsal ve Sportif Faaliyetler	
	Araştırma, Geliştirme, Proje ve Protokoller	

2.5. Faaliyet Alanları ile Ürün/Hizmetlerin Belirlenmesi

2024–2028 Milli Eğitim Müdürlüğü Stratejik Plan hazırlık sürecinde kurumumuz müdürlüğünün faaliyet alanları ve hizmetlerinin belirlenmesine yönelik çalışmalar yapılmıştır. Bu kapsamda birimlerinin yasal yükümlülükleri, standart dosya planı, üst politika belgeleri, yürürlükteki uygulanan sistem ve kamu hizmet envanteri incelenerek Müdürlüğün hizmetleri tespit edilmiş. Buna göre belirlenen faaliyet alanları ve sunulan hizmetler Tablo 3’te yer almaktadır.

Tablo 3. Faaliyet Alanlar/Ürün ve Hizmetler Tablosu

Faaliyet Alanı	Ürün/Hizmetler
Öğretim-egitim faaliyetleri	<p>Öğrenci başarısını artırmaya yönelik faaliyetlerin yürütülmesi</p> <p>Öğrenci yerleştirme ve kayıt işlemlerinin sağlanması</p> <p>Hayat boyu öğrenme kapsamında eğitim ve öğretim faaliyetlerinin düzenlenmesi</p> <p>Okul sağlığına ilişkin hizmetlerin ve öğrencilerde çevre ve atık bilincinin arttırılmasına yönelik faaliyetlerin yürütülmesi</p> <p>Eğitsel tanılama ve yönlendirme faaliyetlerinin yürütülmesi</p> <p>Kişisel, eğitsel ve mesleki rehberlik faaliyetlerinin yürütülmesi</p> <p>Öğrenci akademik başarı ve öğrenme kazanımlarının seviyesinin artırılması</p> <p>Destekleme ve Yetiştirme Kurs Programlarının uygulanması</p> <p>İlkokullarda Yetiştirme Programı'nın (İYEP) uygulanması</p> <p>Öğrencilerin mizaç, ilgi ve yeteneklerine uygun eğitimi alabilmelerine imkân veren işlevsel rehberlik yapılanmasının izlenmesi ve uygulanması</p> <p>Mesleki rehberlik sistemi geliştirmek amacıyla geliştirilen eğitim içerikleri ile ölçme araçları ve rehber öğretmenlerin bu alanda bilgi ve becerilerini arttıracak faaliyetlerin izlenmesi ve uygulanması</p> <p>Fiziksel ve zihinsel dezavantajlı öğrencilerimizi akranlarından soyutlamayan ve birlikte yaşama kültürünü güçlendiren eğitimde adalet temelli yaklaşım modelinin uygulamalarının uygulanması ve yaygınlaştırılması</p> <p>Ülkemizin kalkınmasında önemli bir kaynak niteliğinde bulunan özel yetenekli öğrencilerimizin, akranlarından ayırtmadan kendi doğalarına uygun bir eğitim yöntemi ile desteklenmesi</p>

Rehberlik faaliyetleri	Öğrencilere rehberlik yapmak Velilere rehberlik etmek Rehberlik faaliyetlerini yürütmek
Sosyal faaliyetler	Okuma kültürünün geliştirilmesine yönelik çalışmaların yürütülmesi Öğrencilere yönelik yerel ve ulusal düzeyde sosyal faaliyetlerin düzenlenmesi ve katılımın artırılması Eğitim ve öğretim faaliyetlerinde bilişim teknolojileri ile bilişim ürünlerinin kullanılmasına yönelik çalışmaların yürütülmesi Geliştirilmekte olan Sosyal Etkinlik Modülü ile ilgili veri girişi, veriyi toplama, izleme değerlendirme konusundaki çalışmaların takip edilmesi
Sportif faaliyetler	Öğrencilere yönelik yerel ve ulusal düzeyde sportif faaliyetlerin düzenlenmesi ve katılımın artırılması
Kültürel ve sanatsal faaliyetler	Öğrencilere yönelik yerel ve ulusal düzeyde kültürel, sanatsal faaliyetlerin düzenlenmesi ve katılımın artırılması
İnsan kaynakları faaliyetleri (mesleki gelişim faaliyetleri, personel etkinlikleri...)	Müdürlüğümüz insan kaynaklarının yönetsel yapısının güçlendirilmesi Öğretmenlik mesleğine yönelik belirlenen genel ve özel alan yeterliklerinin takip edilmesi ve uygulamalarıyla ilgili işlemlerin yapılması Öğretmenlerin kariyer basamaklarında yükselmesine yönelik belirlenen politikaların takip edilmesi ve ilgili kamu kurum ve kuruluşlarıyla iş birliği içinde yapılan çalışmaların takip edilmesi ve uygulanması Çalışanların mesleki gelişimlerine yönelik faaliyetlerinin yürütülmesi Mesleki gelişim için hizmetiçi faaliyetlere yönlendirme yapılması Personel İlçe Mem'e bildirim
Okul aile birliği faaliyetleri	Okul Aile Birliği ile ilgili iş ve işlemlerin yürütülmesi Özel günlerde yemekli toplantılar giderlerinin karşılanması Yapılan faaliyetlerde öğrenci katılımını ve başarısının ödüllendirilmesi
Öğrencilere yönelik faaliyetler	Sportif ve sanatsal yarışmalara hazırlamak ve katılımlarını sağlamak Kültürel geziler düzenlemek Sinema, tiyatro gibi sanatsal faaliyetlere katılımını sağlamak Öğrencilerin evlerine aile ziyaretleri gerçekleştirmek
Ölçme değerlendirme faaliyetleri	Öğrencilerin gelişimlerini belirlemek üzere belirli aralıklarla deneme sınavlarının yapılması Yapılan denemelerin analizlerinin yapılıp öğrenci ve veli ile paylaşılması

	Yapılan ölçme değerlendirme faaliyetleri sonucunda başarı durumlarına göre ödüllendirme yapılması
Öğrenme ortamlarına yönelik faaliyetler	Eğitim ortamlarının temizlik ve düzen standartlarının iyileştirilmesi konusundaki çalışmaların takip edilmesi ve uygulamalarının gerçekleştirilmesi Müdürlüğümüzün taşınır ve taşınmazlarına ilişkin işlemlerin yürütülmesi İhtiyaç duyulan materyallerin temin edilmesi Ders kitaplarının, kaynak ve yardımcı eğitim belgelerinin, ders ve laboratuvar araç ve gereçleri ile basılı eğitim malzemelerinin makine, teçhizat ve donatım ihtiyaçlarının temin edilmesi hususunda çalışmaların yapılması
Ders dışı faaliyetler	İlkokullarda Hlk Eğitim Merkezi üzerinden kursların açılması Destek eğitim odasında ihtiyacı olan öğrencilere derslerin verilmesi DYK faaliyetlerinin yürütülmesi Proje faaliyetlerine katılım sağlamak

2.6. Paydaş Analizi

Kurumumuzun temel paydaşları öğrenci, veli ve öğretmen olmakla birlikte eğitimin dışsal etkisi nedeniyle okul çevresinde etkileşim içinde olunan geniş bir paydaş kitlesi bulunmaktadır. Paydaşlarımızın görüşleri anket, toplantı, dilek ve istek kutuları, elektronik ortamda iletilen önerilerde dâhil olmak üzere çeşitli yöntemlerle sürekli olarak alınmaktadır.

Paydaş anketlerine ilişkin ortaya çıkan temel sonuçlara altta yer verilmiştir * :

Öğrenci Anketi Sonuçları:

Öğrencilerimizden gelen memnuniyet anket sonuçlarına göre , beden eğitimi dersinde kapalı oyun alanının olmaması, öğrenci yemeklerinin kalitesinin düşük olması, bazı öğrencilerin 5-6 km mesafeden okula gelmeleri, kış mevsimi şartlarında ulaşımın tehlikeli olması.

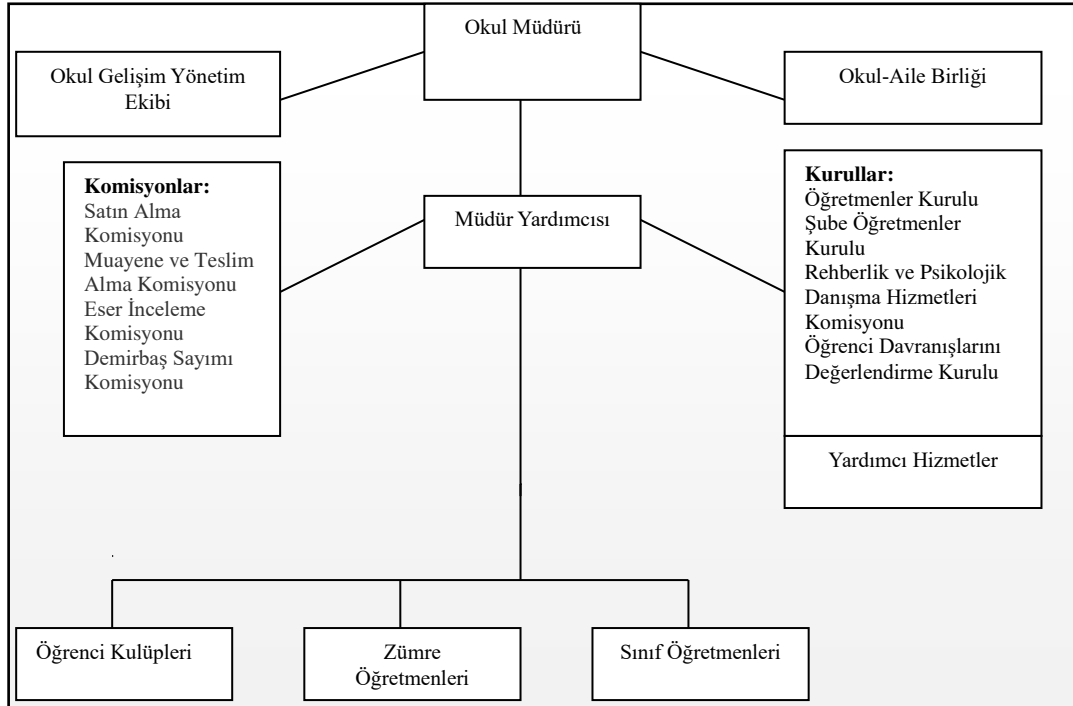
Öğretmen Anketi Sonuçları:

Öğretmenlerimizin tayin sorunu yaşamaları, ilçe ve il merkezine okulun uzak olması, okula ulaşım imkanlarının kısıtlı olması vb.

Veli Anketi Sonuçları:

Öğrencilerin çoğunun taşınmalı olması, velilerin okula ulaşımının zor olması, okulun temizlik personelinin yetersiz olması, öğrenci yemek kalitesinin iyi olmaması.

2.7. Kuruluş İçi Analiz



2.7.1. İnsan Kaynakları

Okul/kurumun hedefleriyle uyumlu, kurumsal ve bireysel performans için kritik olan bilgi, beceri ve tutumların tümünü kapsamalıdır. Personele ilişkin nicel veriler ile personelin sahip olduğu niteliklerin analizi yapılmalıdır.

Tablo 4. Çalışanların Görev Dağılımı

Çalışanın Unvanı	Görevleri
Okul /Kurum Müdürü	Öğretmenleri, personeli, öğrencileri ve velileri yönetir ve okulun günlük işleyişini denetler. Eğitim programlarını, öğretim metotlarını ve okul hedeflerini belirler ve bu hedeflerin gerçekleştirilmesi için çalışırlar.
Müdür Baş Yardımcısı	
Müdür Yardımcısı	Okulla ilgili yönetim işlerine destek olur.Okulun her türlü yazışma, yönetim, güvenlik, bakım, beslenme ve etkinlik gibi işleri ile ilgilenir. Okul Müdürünün vereceği görevleri yerine getirir.
Atölye ve Bölüm Şefleri	
Öğretmenler	Öğrencilerin öğrenme potansiyelini ortaya çıkarmak, öğrencileri eğitmek, yeteneklerini geliştirmek ve onları gelecekteki hayatlarına hazırlamak için çalışırlar.
Yönetim İşleri ve Büro Memuru	
Yardımcı Hizmetler Personeli	Okulun her türlü bakım temizlik işleriyle ilgilenirler.

Tablo 5. İdari Personelin Hizmet Süresine İlişkin Bilgiler

Hizmet Süreleri	2024 Yıl İtibarıyla	
	Kişi Sayısı	%
1-4 Yıl	0	%0
5-6 Yıl	0	%0
7-10 Yıl	0	%0
10 Yıl Üzeri	2	%100

Tablo 6. Okul/Kurumda Oluşan Yönetici Sirkülasyonu Oranı

	Yıl İçerisinde Okul/Kurumdan Ayrılan Yönetici Sayısı			Yıl İçerisinde Okul/Kurumda Göreve Başlayan Yönetici Sayısı		
	2021	2022	2023	2021	2022	2023
TOPLAM						2

Tablo 7. Öğretmenlerin Hizmet Süreleri (Yıl İtibarıyla)

Hizmet Süreleri	Bransı	Kadın	Erkek	Toplam
1-3 Yıl	-	0	0	0
4-6 Yıl	Sınıf Öğretmeni	2	0	2
7-10 Yıl	Sınıf Öğretmeni	0	1	1
11-15 Yıl	-	0	0	0
16-20	Sınıf Öğretmeni	2	0	2
20 ve üzeri	-	0	0	0

Tablo 8. Kurumda Gerçekleşen Öğretmen Sirkülasyonunun Oranı

	Yıl İçerisinde Kurumdan Ayrılan Öğretmen Sayısı			Yıl İçerisinde Kurumda Göreve Başlayan Öğretmen Sayısı		
	2021	2022	2023	2021	2022	2023
TOPLAM	0	0	1	0	0	0

Tablo 9. Kurumdaki Mevcut Hizmetli/ Memur Sayısı

	Görevi	Erkek	Kadın	Eğitim Durumu	Hizmet Yılı	Toplam
1	İşçi	1		İlkokul	1	1

Tablo 10. Çalışanların Görev Dağılımı

Çalışanın Ünvanı	Görevleri
Okul /Kurum Müdürü	Öğretmenleri, personeli, öğrencileri ve velileri yönetir ve okulun günlük işleyişini denetler. Eğitim programlarını, öğretim metotlarını ve okul hedeflerini belirler ve bu hedeflerin gerçekleştirilmesi için çalışırlar.
Müdür Yardımcısı	Okulla ilgili yönetim işlerine destek olur Okulun her türlü yazışma, yönetim, güvenlik, bakım, beslenme ve etkinlik gibi işleri ile ilgilenir. Okul Müdürünün vereceği görevleri yerine getirir.
Öğretmenler	Öğrencilerin öğrenme potansiyelini ortaya çıkarmak, öğrencileri eğitmek, yeteneklerini geliştirmek ve onları gelecekteki hayatlarına hazırlamak için çalışırlar.
Yardımcı Hizmetler Personeli	Okulun her türlü bakım, temizlik ve ısınma işleriyle ilgilenirler.

Tablo 11. Okul/kurum Rehberlik Hizmetleri

Mevcut Kapasite				Mevcut Kapasite Kullanımı ve Performans					
Psikolojik Danışman Norm Sayısı	Görev Yapan Psikolojik Danışman Sayısı	İhtiyaç Duyulan Psikolojik Danışman Sayısı	Görüşme Odası Sayısı	Danışmanlık Hizmeti Alan			Rehberlik Hizmetleri İle İlgili Düzenlenen Eğitim/Paylaşım Toplantısı vb. Faaliyet Sayısı		
				Öğrenci Sayısı	Öğretmen Sayısı	Veli Sayısı	Öğretmenlere Yönelik	Öğrencilere Yönelik	Velilere Yönelik
0	0	1	0	0	0	0	0	0	0

2.7.2. Teknolojik Düzey

Tablo 12. Teknolojik araç gereç durumu

Araç-Gereçler	2021	2022	2023	İhtiyaç
Akıllı Tahta Sayısı	5	5	5	0
Masaüstü bilgisayar sayısı	2	2	2	1
BT sınıfı bilgisayar sayısı	0	0	0	0
Taşınabilir bilgisayar sayısı	0	0	0	0
Fotokopi makinesi sayısı	2	2	2	0
Projeksiyon sayısı	0	0	0	0
İnternet Bağlantısı	ADSL	ADSL	ADSL	0
Tv sayısı	0	0	0	0
Güvenlik kamerası sayısı	8	8	8	0

Tablo 13. Kurum Fiziki Mekan Özellikleri

Fiziki Mekân	Var	Yok	Adedi	İhtiyaç	Açıklama
Öğretmen Çalışma Odası	X		1	0	
Ekipman Odası	X		1	0	
Kütüphane	X		1	0	
Rehberlik Servisi		X	0	1	
Resim Odası		X	0	0	
Müzik Odası		X	0	0	
Çok Amaçlı Salon		X	0	1	
Spor Salonu		X	0	1	

2.7.3. Mali Kaynaklar

Kurumun mali kaynakları, bütçe büyüklüğü, döner sermaye, okul-aile birliği gelirleri, kantin vb. gelirler ve harcama kalemleri ortaya konulur. Bütçe işlemlerinin kim tarafından yürütüldüğü belirtilir. Enflasyon oranı da dikkate alınarak plan dönemi boyunca gerçekleşecek kaynak artışı tahmini olarak belirlenir.

Tablo 14. Kaynak Tablosu

Kaynaklar	2024	2025	2026	2027	2028
Genel Bütçe	11.000 TL	15.000 TL	20.000 TL	25.000 TL	30.000 TL
Okul Aile Birliği	4.000 TL	5.000 TL	8.000 TL	10.000 TL	11.000 TL
Özel İdare	0	0	0	0	0
Kira Gelirleri	0	0	0	0	0
Döner Sermaye	0	0	0	0	0
Dış Kaynak/Projeler	0	0	0	0	0
Diğer	0	0	0	0	0
TOPLAM	15.000 TL	20.000 TL	28.000 TL	35.000 TL	41.000 TL

Tablo 15. Harcama Kalemler

Harcama Kalemi	Çeşitleri	
Personel	Sözleşmeli olarak çalışan personelin (sekreter temizlik, güvenlik) ücret, vergi, sigorta vb. giderleri	0
Onarım	Okul/kurum binası ve tesisatlarıyla ilgili her türlü küçük onarım; makine, bilgisayar, yazıcı vb. bakım giderleri	5.000 TL
Sosyal-sportif faaliyetler	Etkinlikler ile ilgili giderler	2.000 TL
Temizlik	Temizlik malzemeleri alımı	13.000 TL
İletişim	Telefon, faks, internet, posta, mesaj giderleri	0
Kırtasiye	Her türlü kırtasiye ve sarf malzemesi giderleri	5.000 TL

Tablo 16. Gelir-Gider Tablosu

YILLAR	2021		2022		2023			
	GELİR	GİDER	GELİR	GİDER	GELİR	GİDER		
Temizlik	2.000 TL	1.500 TL	4.500 TL	2.000 TL	47.549 TL	12.170 TL		
Küçük Onarım							1.120 TL	
Bilgisayar Harcamaları								
Büro Makinaları Harcamaları							25.000 TL	
Telefon								
Sosyal Faaliyetler								
Kırtasiye				500 TL			2.477 TL	9.259 TL
GENEL				2.000.TL			4.477 TL	47.549 TL

2.7.4. İstatistik Veriler

Donanım ve Teknolojik Kaynaklarımız

Teknolojik kaynaklar başta olmak üzere okulumuzda bulunan çalışır durumdaki donanım malzemesine ilişkin bilgiye alttaki tabloda yer verilmiştir.

Teknolojik Kaynaklar Tablosu

Akıllı Tahta Sayısı	5	TV Sayısı	0
Masaüstü Bilgisayar Sayısı	2	Yazıcı Sayısı	4
Taşınabilir Bilgisayar Sayısı	0	Fotokopi Makinası Sayısı	4
Projeksiyon Sayısı	5	İnternet Bağlantı Hızı	50mbps
Çok Fonksiyonlu yazıcı Sayısı	4	Tarayıcı	0

Sınıf ve Öğrenci Bilgileri

Okulumuzda yer alan sınıfların öğrenci sayıları alttaki tabloda verilmiştir.

2024 NİSAN

SINIFI	Kız	Erkek	Toplam	SINIFI	Kız	Erkek	Toplam
Ana Sınıfı A	4	10	14				
1/A	3	8	11				
2/A	6	6	12				
3/A	3	8	11				
4/A	6	10	16				
TOPLAM	22	42	64				

2.8. Çevre Analizi (PESTLE)

Tablo 17. PESTLE Analiz Tablosu

Politik-Yasal etkenler	Ekonomik etkenler
<ul style="list-style-type: none">• Kalkınma Planı ve Orta Vadeli Program,• Bakanlık, il ve ilçe stratejik planlarının incelenmesi,• Okul/kurum çevresindeki politik durum.	<ul style="list-style-type: none">• Okul/kurumun bulunduğu çevrenin genel gelir durumu,• Okul/kurumun gelirini arttırıcı unsurlar,• Mal-ürün ve hizmet satın alma imkânları,• Kullanılabilir bütçe
Sosyokültürel etkenler	Teknolojik etkenler
<ul style="list-style-type: none">• Velilerin eğitim düzeyleri• Ailelerin ve öğrencilerin bilinçlenmeleri,• Aile yapısındaki değişimler (geniş aileden çekirdek aileye geçiş, erken yaşta evlenme vs.),• Göç,• Hayat beklentilerindeki değişimler (Hızlı para kazanma hırısı, lüks yaşama düşkünlük, kırsal alanda kentsel yaşam),• Beslenme alışkanlıkları,• Nüfus azalması	<ul style="list-style-type: none">• Okulun sahip olmadığı teknolojik araçlar• Bilinçsiz teknolojik alet kullanımı• Personelin ve öğrencilerin sahip olduğu teknolojik araçlar,• Teknoloji alanındaki gelişmeler• Teknolojinin eğitimde kullanımı
Çevresel Etkenler	
<ul style="list-style-type: none">• Su kirlenmesi,• Toprak yapısı,• Bitki örtüsü,• Doğal kaynakların korunması için yapılan çalışmalar,	

2.9. GZFT Analizi

Okulumuzun temel istatistiklerinde verilen okul künyesi, çalışan bilgileri, bina bilgileri, teknolojik kaynak bilgileri ve gelir gider bilgileri ile paydaş anketleri sonucunda ortaya çıkan sorun ve gelişime açık alanlar iç ve dış faktör olarak değerlendirilerek GZFT tablosunda belirtilmiştir. Dolayısıyla olguyu belirten istatistikler ile algıyı ölçen anketlerden çıkan sonuçlar tek bir analizde birleştirilmiştir.

Kurumun güçlü ve zayıf yönleri donanım, malzeme, çalışan, iş yapma becerisi, kurumsal iletişim gibi çok çeşitli alanlarda kendisinden kaynaklı olan güçlülükleri ve zayıflıkları ifade etmektedir ve ayırmda temel olarak okul müdürü/müdürlüğü kapsamından bakılarak iç faktör ve dış faktör ayrımı yapılmıştır.

2.9.1. Güçlü ve Zayıf Yönler

GÜÇLÜ YÖNLER	
Öğrenciler	Okuma alışkanlığının az olması
Çalışanlar	Yer değiştirme, görevlendirme ve ilçeye uzak olması
Veliler	...
Bina ve Yerleşke	Konferans salonunun olmaması
Okulun spor salonunun olmaması Ulaşımın zorlu olması	
Donanım	Eğitim materyallerinin yeterince güncel olmaması,
Bütçe	Okulun nakdi gelirinin çok az olması
Yönetim Süreçleri	Hizmetiçi eğitimlere yeteri kadar katılmama

ZAYIF YÖNLER	
Öğrenciler	Okuma alışkanlığının az olması
Çalışanlar	Yer değiştirme, görevlendirme ve ilçeye uzak olması
Veliler	...
Bina ve Yerleşke	Konferans salonunun olmaması Okulun spor salonunun olmaması Ulaşımın zorlu olması
Donanım	Eğitim materyallerinin yeterince güncel olmaması,
Bütçe	Okulun nakdi gelirinin çok az olması
Yönetim Süreçleri	Hizmetiçi eğitimlere yeteri kadar katılmama
İletişim Süreçleri	Jenarötör bulunmaması ,internet hızının düşük olması

2.9.2. Fırsatlar ve Tehditler

Tablo 18. GZFT Listesi

İç Çevre		Dış Çevre	
Güçlü Yönler	Zayıf Yönler	Fırsatlar	Tehditler
Dinamik kadro	İlgisiz aileler	Okula bakış açısının olumlu yönde değişmesi	Yerleşim yerinde yaşayanların eğitim seviyeleri
İletişim	Veli eğitim seviyesi	İlçe MEM ile iş birliği	Teknoloji bağımlılığı
Şeffaflık	Taşınmalı eğitim	İlçedeki kurumlar ile iş birliği	Ekonomik sebeplerden dolayı dağınık aileler
Öğrenci sayısı	Dağınık aileler	Hayırseverlerin okula olumlu bakış açısı	İnternet ortamında oluşan bilgi kirliliği, doğru ve güvenilir bilgiyi ayırt edememe
Takım çalışması	Yardımcı personel eksikliği		Öğrencilerin okul dışı zamanlarını doğru değerlendirememeleri
Yeniliğe açıklık	Öğrenci sayısı		
Teknolojik alt yapı	Finans kaynakları		
Projelere katılım			
Etkinlikler			
Akademik başarı			

Tablo 19. GZFT Stratejileri

	Fırsatlar	Tehditler
Güçlü Yönler	<p>Okul yönetiminin öğretmen, öğrenci, veli ve halk ile doğru iletişim ve şeffaflığı</p> <p>Okulun teknolojik alt yapısı</p> <p>Öğretmen norm sayısı yeterliliği</p> <p>İlçe MEM ve diğer resmi kurumlarla olumlu iş birliği</p> <p>Okul yerleşkesinin doğa ile iç içe olması</p> <p>Genç ve dinamik, yeniliklere açık okul yönetimi ve öğretmenlerin olması</p> <p>Okul iklimi</p> <p>Projelere katılım</p> <p>Etkinliklere katılım</p> <p>Sosyal ve kültürel faaliyetlere katılım</p>	<p>Okuldaki teknolojik ürünlerin bakım, onarım ve yenilenmesi için gerekli olan finans kaynağı</p> <p>Taşınmalı eğitim alan öğrencilerin okul dışı zamanlarını planlanamaması</p> <p>Öğretmenlerin okula ulaşım için harcadığı zaman ve enerji</p> <p>Teknolojik aletlerin bilinçsiz kullanımı</p> <p>Dağınık ailelerin içindeki olumsuz iletişim</p>

	Velilerin okul etkinliklerine katılımı	
Zayıf Yönler	<p>Öğrenci sayısının azalması Öğrenci sayısının az olmasından dolayı proje, yarışmalar ve etkinliklerde aynı öğrencilerin katılımı Yardımcı personel eksikliği Teknolojinin bilinçsiz kullanımı Aile içi doğru iletişim eksikliği Yerleşim yerinin eğitim seviyesi</p>	<p>Bazı öğrencilerin akademik hedeflerinin olmaması Bazı velilerin çocukları için akademik hedeflerinin olmaması Öğrenci sayısının azalmasından dolayı ilerleyen yıllarda okulun norm sayısının azalması Öğrenci sayısının azalmasından dolayı yeterli sayıda ders dışı eğitim faaliyetlerinin gerçekleştirilemeyişi</p>

3. GELECEĐE BAKIŐ

3.1.Misyon

Öğrencilerimizi Milli Eđitimin genel ve temel amaçları dođrultusunda Atatürk ilke ve inkılâplarını benimsemiő, günün teknolojisini kullanıp gerekli akademik eđitim veren ortamlar sađlayarak sosyal ve kültürel açıdan donanımlı, yeteneklerinin farkına varan, öz güven sahibi, ahlaki deđerlere ve tarih bilincine sahip bireyler yetiőtirmektedir.

3.2.Vizyon

Bulunduđu çevreye yön veren, sosyal ve ahlaki deđerlere sahip, başarıya odaklanmış bireyler yetiőtirebilen örnek bir okul olmak. Nitelikli araőtırmalar yapan, kalite kültürünü içselleőtirmiő, bilgi ve yetkinliklerini insanlık ve ülke yararına kullanan ve evrensel düzeyde fark yaratarak geleceđe yön veren yenilikçi okul olmaktır.

3.3.Temel Deđerler

- İhtiyaç Odaklılık
- Tarafsızlık, Güvenilirlik, Adalet
- Açık ve Dürüst İletişim
- Çevreye ve Bütün Canlıların Yaşam Haklarına Duyarlılık
- Giriőtencilik, Yaratıcılık, Yenilikçilik
- Katılımcılık
- Analitik ve Bilimsel Bakış
- Şeffaflık ve Hesap Verebilirlik
- İnsan Hakları ve Evrensel Deđerlere Bağlılık

4. AMAÇ, HEDEF VE PERFORMANS GÖSTERGESİ İLE STRATEJİLERİN BELİRLENMESİ

Strateji geliştirme, geleceğe yönelik “ideal” ve “ortak” bakışı yansıtır. Belirlenen vizyona ulaşmak için durum analizi sonucunda ortaya çıkan ihtiyaçlar çerçevesinde amaçlar ve bu amaçları gerçekleştirmeye yönelik hedefler belirlenir. Taslak amaç ve hedeflere ilişkin çalışmalar stratejik planlama ekibinin koordinasyonunda yürütülür. Bu çalışmalar çerçevesinde, her bir hedef için hedef kartları oluşturulur.

4.1. Amaçlar

Kurumumuz bünyesinde öğrenim gören tüm öğrencilerin eğitim ve öğretim faaliyetlerinden en faydalı şekilde yararlanabilmeleri adına etkin rol oynayan, öğrencilerin okullaşma oranlarını artırmayı hedefleyen ve öğrencilerin uyum ve devamsızlık gibi problemlerinin önüne geçmeyi amaç edinmiş etkin bir yönetim yapısı oluşturulacaktır.

4.2. Hedefler

Stratejik Amaç 1:

Çocukların okullaşma oranları ve öğrencilerin uyum ve devamsızlık problemleri

Stratejik Hedef 1.1.

Kayıt bölgemizde yer alan çocukların okullaşma oranları artırılacak ve öğrencilerin uyum ve devamsızlık sorunları da giderilecektir

Eylemler:

No	Eylem İfadesi	Eylem Sorumlusu
1.1.1.	Kayıt bölgesinde yer alan öğrencilerin tespiti çalışması yapılacaktır.	Okul Stratejik Plan Ekibi
1.1.2	Devamsızlık yapan öğrencilerin tespiti ve erken uyarı sistemi için çalışmalar yapılacaktır.	Okul Yönetimi
1.1.3	Devamsızlık süresi 10 gün ve üzeri olan öğrencilerin velileri ile özel aylık toplantı ve görüşmeler yapılacaktır.	Okul yönetimi, Rehberlik Servisi
1.1.4	Yabancı öğrencilerin uyumu ile ilgili sorunlarda görüşmeler yapmak	Rehberlik Servisi
1.1.5	Okula yeni başlayan Anasınıfı ve 1.sınıf öğrencilerine uyum programı ve oryantasyon eğitimi verilmesi	Okul yönetimi

Stratejik Amaç 2:

Eđitim ve öğretimde kalite artırımına yönelik çalışmalar

Stratejik Hedef 2.1.

Öğrenme kazanımlarını takip eden ve velileri de sürece dâhil eden bir yönetim anlayışı ile öğrencilerimizin akademik başarıları ve sosyal faaliyetlere etkin katılımı artırılacaktır.

Eylemler:

Sıra No	Eylem İfadesi	Sorumlu Birim	Eylem Tarihi
2.1.1	Ulusal ve İl düzeyinde başarı elde eden öğretmen ve öğrencilerin ödüllendirilmesi	Sosyal Faaliyetler Ekibi	Haziran Ayı
2.1.2	Öğrencilerin örnek proje vb. çalışmalarının yıl sonunda sergilenmesi.	Sosyal Faaliyetler Ekibi	Mayıs Ayı
2.1.3	Belli periyotlarla seviye ve düzey belirleme sınavları düzenlenmesi	Eđitim – Öğretim Düzeyini Geliştirme Ekibi	Yıl boyu
2.1.4	Okul bazında öğrenci ve veli kitap okuma etkinliklerinin düzenlenmesi.	Sosyal Faaliyetler Ekibi	Yıl boyu

Stratejik Hedef 2.2.

Etkin bir rehberlik anlayışıyla, öğrencilerimizi ilgi ve becerileriyle orantılı bir şekilde üst öğrenime veya istihdama hazır hale getiren daha kaliteli bir kurum yapısına geçilecektir.

Eylemler:

No	Eylem İfadesi	Eylem Sorumlusu	Eylem Tarihi
2.2.1.	Öğrencilere Etkili ve Verimli Ders Çalışma Teknikleri seminerinin verilmesi.	Öğrenci Motivasyonunu Sağlama Ekibi	Ekim Ayı

No	Eylem İfadesi	Eylem Sorumlusu	Eylem Tarihi
2.2.2	Öğrencilere zaman kullanımı ile ilgili rehberlik yapılması.	Öğrenci Motivasyonunu Sağlama Ekibi	Ekim ayı
2.2.3	Öğrencilere verimli ders çalışma yöntemleri hakkında bilgi verilmesi.	Öğrenci Motivasyonunu Sağlama Ekibi	Ekim ayı
2.2.4	Öğrenci başarısının sınıf düzeyinde ve ders bazında analizlerinin yapılması.	Eğitim - Öğretim Düzeyini Geliştirme Ekibi	Haziran Ayı
2.2.5	Ortaokula kayıt dönemlerinde öğrencilere rehberlik yapılması ve ilgili komisyonlara yönlendirilmesi	Eğitim - Öğretim Düzeyini Geliştirme Ekibi	Temmuz Ayı

4.3. Performans Göstergeleri

Tablo 20. Amaç, Hedef, Gösterge ve Stratejilere İlişkin Kart Şablonu

Amaç 1	Öğrencilerin eğitim öğretime etkin katılımlarıyla donanımlı olarak bir üst öğrenime geçişi sağlanacaktır.
Hedef 1.1	Öğrenme kayıpları önleyici çalışmalar yapılarak azaltılacaktır.

Performans Göstergeleri	Hedef Etkisi*	Başlangıç Değeri**	2024	2025	2026	2027	2028	İzleme Sıklığı	Rapor Sıklığı
PG 1.1.1 Bir eğitim ve öğretim yılında İYEP kurslarına kayıt yaptıran öğrenci oranı (%)	30	100	100	100	100	100	100	6 ay	12 ay
PG 1.1.3 20 gün ve üzeri özürsüz devamsızlık yapan öğrenci oranı (%)	30	0	0	0	0	0	0	6 ay	12 ay
PG 1.1.4 20 gün ve üzeri özürlü devamsızlık yapan öğrenci oranı (%)	40	0	0	0	0	0	0	6 ay	12 ay

Koordinatör Birim	Hedefin gerçekleşmesi ile ilgili tüm faaliyetlerin koordine edilmesinden sorumlu olan tek bir birimdir (Okul/kurumun idaresi, rehberlik servisi, zümre başkanları vb. gibi).
İş birliği Yapılacak Birimler	Veliler, Öğretmenler, Okul Aile Birliği, Milli Eğitim Müdürlüğü
Riskler	Velilerin yeteri kadar destek verememeleri
Stratejiler	<p>Hedeflerin nasıl gerçekleştirileceğine yönelik en fazla beş stratejiye maddeler hâlinde yer verilir.</p> <p>S1 Öğrencilerin davranış bozuklukları tespit edilerek problemlerin giderilmesi ve okul iklimine uyumu sağlanacaktır.</p> <p>S2 Dijital platformlar aracılığıyla öğrencilerin eğitim almaları ve yeni öğrenme alanlarını keşfetmeleri sağlanacaktır.</p> <p>S3 Ders içeriklerine katkı sağlayacak etkinlik; okuma, gezi, sinema, tiyatro vb. aktivitelerin zenginleştirilmesi sağlanacaktır.</p> <p>S4 Öğrencinin hazır bulunuşluk seviyesi dikkate alınarak ek öğrenme programları hazırlanacaktır.</p> <p>S5 Başarılı öğrenciler ödüllendirilip başarısız öğrencilerin başarısızlık nedenleri üzerinde durulacak ve bu nedenler ortadan kaldırılacaktır.</p>
Maliyet Tahmini	5000 TL
Tespitler	<p>Öğrenciler kahvaltı yapmadan okula gelmektedir.</p> <p>Velilerin iş için gurbette olması öğrencilerde başıboşluk oluşturabilmektedir.</p> <p>Velilerin farklı yerleşim birimlerinden gelmeleri toplantılara istenilen katılımı engellemektedir.</p>
İhtiyaçlar	Gezi, sinema vb. faaliyet giderleri

Amaç 2	Öğrencilerin kaliteli eğitime erişimleri fırsat eşitliği temelinde artırılarak bilişsel, duyuşsal ve fiziksel olarak çok yönlü gelişimleri sağlanacak ve temel hayat becerilerini edinmiş öğrenciler yetiştirilecektir.
Hedef 2.1	Öğrencilerin bilimsel, kültürel, sanatsal, sportif ve toplum hizmeti alanlarında ders dışı etkinliklere katılım oranı artırılabacaktır.

Performans Göstergeleri	Hedef Etkisi*	Başlangıç Değeri**	2024	2025	2026	2027	2028	İzleme Sıklığı	Rapor Sıklığı
PG 2.2.1 Okulda bir eğitim ve öğretim döneminde bilimsel, kültürel, sanatsal ve sportif alanlarda en az bir faaliyete katılan öğrenci oranı (%)	20	%85	%85	%85	%85	%85	%85	6 ay	12 ay
PG 2.2.2 Bir eğitim ve öğretim yılında en az iki sosyal sorumluluk ve toplum hizmeti çalışmalarına katılan öğrenci oranı (%)	20	%35	40	45	50	55	60	6 ay	12 ay
PG 2.2.3 Bir eğitim ve öğretim yılında yerel, ulusal ve uluslararası proje, yarışma vb. etkinliklere katılan öğrenci oranı (%)	20	%40	45	50	55	60	65	6 ay	12 ay
PG 2.2.4 Okulda bir eğitim ve öğretim yılında geleneksel çocuk oyunları alt başlığında en az bir faaliyete katılan öğrenci oranı (%)	20	%95	95	95	95	95	95	6 ay	12 ay
PG 2.2.5 Okulda bir eğitim ve öğretim yılında geleneksel çocuk oyunlarına yönelik olarak düzenlenen alan/mekan sayısı.	20	2	2	2	2	2	2	6 ay	12 ay

Koordinatör Birim	Hedefin gerçekleşmesi ile ilgili tüm faaliyetlerin koordine edilmesinden sorumlu olan tek bir birimdir (Okul/kurumun idaresi, rehberlik servisi, zümre başkanları vb. gibi).
İş birliği Yapılacak Birimler	Hedefin gerçekleşmesi ile ilgili faaliyetlerin gerçekleştirilmesinde sorumlulukları olan birimlerdir.
Riskler	Uygulamalar esnasında oluşabilecek kazalar.
Stratejiler	<p>S1 Her bir öğrencinin bir kulüp faaliyetinde aktif olarak yer alması sağlanarak kulüp faaliyetlerinin etkinliği artırılacaktır.</p> <p>S2 Öğrencilerin seviyelerine uygun olarak toplumsal sorunların çözümüne katkı sağlamak ve farkındalık oluşturmak amacıyla afet ve acil durum, çevre, eğitim, spor, kültür ve turizm, sağlık ve sosyal hizmetler alanlarında toplum hizmeti faaliyetlerine katılımları artırılacaktır.</p> <p>S3 Okul bünyesinde yarışmalar düzenlenecektir.</p> <p>S4 Diğer kurum ve kuruluşlarla iş birliği içerisinde yürütülen bilimsel, sosyal, kültürel, sanatsal ve sportif alanlardaki faaliyetler artırılacaktır.</p> <p>S5 Okul bahçeleri çocukların geleneksel oyunlarla vakit geçirmelerini sağlayacak ve gelişimlerini destekleyecek şekilde etkin olarak kullanılacaktır.</p> <p>S6 Okul bünyesinde etkinlikler düzenlenecektir.</p> <p>S7 Öğrencilerin yerel, ulusal ve uluslararası proje ve yarışmalara katılmaları teşvik edilecektir.</p> <p>S8 E-okul sisteminde bulunan sosyal etkinlik modülünde gerçekleştirilen etkinlikler işlenecektir.</p> <p>S9 Okul bahçeleri geleneksel çocuk oyunlarına yönelik düzenlenecektir.</p> <p>S10 Öğrenci seviyesine ve öğretim programı kazanımlarına uygun olarak geleneksel çocuk oyunları ders içi etkinliklerde kullanılacaktır.</p> <p>S11 Eğitim- öğretim yılı içerisinde okullarda geleneksel çocuk oyunları şenliği yapılacaktır.</p>
Maliyet Tahmini	20.000 TL
Tespitler	Sosyal kulüp çalışmaları yapılmaktadır. Bilim, kültür ve sanat gezileri yapılmaktadır. Gezi için araç ihtiyacı ilçe milli eğitim ve yerel yönetimler ile iş birliği yapılarak giderilmektedir.

	Okul, ilçe ve ilde sportif faaliyetlere katılım sağlanmaktadır.
İhtiyaçlar	Bu etkinlikleri gerçekleştirebilmek için bütçe ihtiyacı vardır. Her etkinlik öncesinde velilerden yazılı izin belgesi istenmektedir.

Amaç 3	Okulun amaçlarına ulaşmasını sağlayacak kurumsal imkân ve yetkinlikler verimli ve sürdürülebilir bir şekilde geliştirilecektir.
Hedef 3.1	Eğitim ve öğretimin sağlıklı ve güvenli bir ortamda gerçekleştirilmesi için okul sağlığı ve güvenliği geliştirilecektir.

Performans Göstergeleri	Hedef Etkisi*	Başlangıç Değeri**	2024	2025	2026	2027	2028	İzleme Sıklığı	Rapor Sıklığı
PG3.1.1. Okulda yaşanan kaza sayısı	10	0	0	0	0	0	0	6 ay	12 ay
PG3.1.2. Bağımlılıkla mücadele ile ilgili konularda eğitim alan öğrenci, öğretmen ve veli oranı	10	100	100	100	100	100	100	6 ay	12 ay
PG3.1.3. Akran zorbalığı ve siber zorbalıkla ilgili konularda eğitim alan öğrenci ve öğretmen sayısı	10	30	30	30	30	30	30	6 ay	12 ay
PG3.1.4. Sağlıklı beslenme ve obezite ile ilgili konularda verilen eğitim alan öğrenci, öğretmen ve veli oranı	10	30	30	30	30	30	30	6 ay	12 ay
PG3.1.5. Hijyen, gıda güvenliği, bulaşıcı hastalıklar ile ilgili konularda verilen eğitim alan öğrenci, öğretmen ve veli oranı	10	30	30	30	30	30	30	6 ay	12 ay
PG3.1.6. Disiplin kuruluna sevk edilen olay sayısı	10	0	0	0	0	0	0	6 ay	12 ay
PG3.1.7. Afete hazırlık eğitimlerine katılan öğrenci ve öğretmen sayısı	10	30	30	30	30	30	30	6 ay	12 ay

PG3.1.8. İlk yardım eğitimlerine katılan öğrenci ve öğretmen sayısı	10	Öğretmen: 0	Öğretmen: 0	Öğretmen: 4	Öğretmen: 4	Öğretmen: 4	Öğretmen: 4	6 ay	12 ay
PG3.1.9 Sivil savunma eğitimlerine katılan öğrenci ve öğretmen sayısı	10	Öğretmen: 2	Öğretmen: 3	Öğretmen: 3	Öğretmen: 3	Öğretmen: 3	Öğretmen: 3	6 ay	12 ay
PG3.1.10. Afet ve acil durum tatbikat sayısı	10	2	2	2	2	2	2	6 ay	12 ay
Koordinator Birim	Hedefin gerçekleşmesi ile ilgili tüm faaliyetlerin koordine edilmesinden sorumlu olan tek bir birimdir (Okul/kurumun idaresi, rehberlik servisi, zümre başkanları vb. gibi).								
İş birliği Yapılacak Birimler	Hedefin gerçekleşmesi ile ilgili faaliyetlerin gerçekleştirilmesinde sorumlulukları olan birimlerdir.								
Riskler	Öğrencilerin aceleci ve dikkatsiz oluşu,								
Stratejiler	<p>Hedeflerin nasıl gerçekleştirileceğine yönelik en fazla beş stratejiye maddeler hâlinde yer verilir.</p> <p>S1. Öğrenci, öğretmen ve velilerde farkındalık oluşturmak için bağımlılıkla mücadele, akran zorbalığı, siber zorbalık, sağlıklı beslenme ve obezite, hijyen, bulaşıcı hastalıklar ve gıda güvenliği gibi konularda alan uzmanları ile iş birliğinde eğitimler düzenlenecektir.</p> <p>S2. Başarılı ve örnek davranış sergileyen öğrencilerin onur belgesiyle ödüllendirilmesi ve bu öğrencilerin diğer öğrencilere örnek olması sağlanacaktır.</p> <p>S3. Doğa, insan ve teknoloji kaynaklı (deprem, sel, heyelan, yangın, çığ ve salgın hastalıklar vd.) afetlere karşı gerekli tedbirlerin alınması için çalışmalar yapılacaktır.</p> <p>S4. Doğa, insan ve teknoloji kaynaklı (deprem, sel, heyelan, yangın, çığ ve salgın hastalıklar vd.) konularında alan uzmanları ile iş birliğinde öğretmen, öğrenci ve velilere farkındalık eğitimleri verilecektir.</p> <p>S5. Sivil savunma alanında öğrenci kulüp faaliyetleri kapsamında etkinlikler düzenlenecektir.</p> <p>S6. Okulun afet ve acil durum eylem planının güncel tutulması sağlanacaktır.</p> <p>S7. Afet ve acil durum tatbikatları düzenlenecektir.</p>								
Maliyet Tahmini	10.000 TL								
Tespitler	<p>Öğrenciler daha çok öğle paydosu veya okul çıkışında kaza yaşamaktadırlar.</p> <p>Sağlı evi hemşiresi tarafınca öğrencilerimize sıklıkla bulaşıcı hastalıklar konusunda bilgilendirme yapılmaktadır.</p>								
İhtiyaçlar	Salgın hastalıklara karşı ailece bilinçli mücadele çalışması yapılmalıdır.								

Amaç 3	Okulun amaçlarına ulaşmasını sağlayacak kurumsal imkân ve yetkinlikler verimli ve sürdürülebilir bir şekilde geliştirilecektir
Hedef 3.2	İklim değişikliğinin olumsuz etkilerini azaltmak ve çevresel sürdürülebilirliği sağlamak için tasarruf tedbirleri kapsamında enerji verimliliği artırılacaktır.

Performans Göstergeleri	Hedefe Etkisi*	Başlangıç Değeri**	2024	2025	2026	2027	2028	İzleme Sıklığı	Rapor Sıklığı
PG3.2.1. Elektrik tüketimi (kw)	25	3500	3200	3100	3000	3000	3000	6 ay	12 ay
PG3.2.2. Su tüketim miktarı (m3)	25	60	58	57	56	55	54	6 ay	12 ay
PG3.2.3. Kömür tüketim miktarı (kg)	25	12000	12000	12000	12000	12000	12000	6 ay	12 ay
PG3.2.4. Bakım ve onarımı yapılan alan-tesisat sayısı/oranı	25	0	1	1	1	1	1	6 ay	12 ay
Koordinatör Birim	Hedefin gerçekleşmesi ile ilgili tüm faaliyetlerin koordine edilmesinden sorumlu olan tek bir birimdir (Okul/kurumun idaresi, rehberlik servisi, zümre başkanları vb. gibi).								
İş birliği Yapılacak Birimler	Hedefin gerçekleşmesi ile ilgili faaliyetlerin gerçekleştirilmesinde sorumlulukları olan birimlerdir.								
Riskler	Hedefin gerçekleşmesini etkileyebilecek en fazla beş riske yer verilir.								
Stratejiler	<p>S1. Okul elektrik, su ve yakıt tüketimi miktar ve tutar olarak izlenerek tüketimi artıran unsurlar araştırılacak ve verimliliği artıracak tedbirler alınacaktır.</p> <p>S2. Tasarruf tedbirleri kapsamında enerji verimliliği ile ilgili farkındalık çalışmaları yapılacaktır.</p> <p>S3. Enerji tasarrufunun sağlanması için atölye ve laboratuvarlarda tedbir alınmasına yönelik çalışmalar yapılacaktır.</p> <p>S4. Enerji tasarrufuna yönelik proje geliştirilecektir.</p> <p>S5. Yenilenebilir enerji kaynaklarından daha fazla yararlanmak için çalışmalar yapılacaktır.</p>								
Maliyet Tahmini	650.000 TL								
Tespitler	Her yıl tüketim miktarının azaltılması hedeflenmektedir. Kırsalda olduğumuz için hava durumu daha soğuk oluyor ve her yıl ortalama 12 ton kömür isteğinde bulunuyoruz. Azaltma şansımız olmamaktadır.								

İhtiyaçlar	Öğretmen, öğrenci ve diğer personelin bilinçlendirilerek iş birliği sağlanması gerekmektedir.
-------------------	---

Amaç 4	Okulun eğitimin temel ilkeleri doğrultusunda niteliğini arttırmak amacıyla kurumsal kapasite geliştirilecektir.
Hedef 4.1	Kurum personelinin mesleki gelişimlerinin artırılması sağlanacaktır.

Performans Göstergeleri	Hedef Etkisi*	Başlangıç Değeri**	2024	2025	2026	2027	2028	İzleme Sıklığı	Rapor Sıklığı
PG 4.1.1 Hizmet içi eğitim alan yönetici ve öğretmen sayısı	10	8	8	8	8	8	8	6 ay	12 ay
PG4.1.2 Eğitim alan yardımcı personel sayısı	10	1	1	1	1	1	1	6 ay	12 ay
PG 4.1.3 Uzaktan hizmet içi eğitime katılan öğretmen sayısı	20	6	6	6	6	6	6	6 ay	12 ay
PG 4.1.4 Ulusal ve uluslararası projelere katılım sağlayan öğretmen sayısı	10	0	0	1	1	1	1	6 ay	12 ay
PG 4.1.5 Öğretmenlere yönelik düzenlenen eğitim sayısı	20	0	0	1	2	2	3	6 ay	12 ay
PG 4.1.6 Yöneticilere yönelik düzenlenen eğitim sayısı	10	1	1	1	1	1	1	6 ay	12 ay
PG 4.1.7 Yüksek lisans eğitimini sürdüren/ tamamlayan öğretmen ve yönetici sayısı	20	0	0	1	2	2	2	6 ay	12 ay
Koordinatör Birim	Hedefin gerçekleşmesi ile ilgili tüm faaliyetlerin koordine edilmesinden sorumlu olan tek bir birimdir (Okul/kurumun idaresi, rehberlik servisi, zümre başkanları vb. gibi).								
İş birliği Yapılacak Birimler	Hedefin gerçekleşmesi ile ilgili faaliyetlerin gerçekleştirilmesinde sorumlulukları olan birimlerdir.								

Riskler	Hedefin gerekleřmesini etkileyebilecek en fazla beř riske yer verilir.
Stratejiler	<p>S1Okul yneticilerinin ve retmenlerin mesleki geliřim ihtiyaları tespit edilerek bu ihtiyaları gidermeye ynelik bir mesleki geliřim planı hazırlanacaktır.</p> <p>S2 Bakanlık, diđer kurum ve kuruluřlarla yapılan iř birlikleri kapsamında yardımcı personelin grev alanı ile ilgili iř bařı eđitim almaları sađlanacaktır.</p> <p>S3 Okul retmenlerinin alanlarında mesleki geliřimlerini ve retmenlik yeterliklerini geliřtirmek iin mahalli ve merkezi dzeyde eđitim almaları sađlanacaktır.</p> <p>S4 Okul yneticilerinin ve retmenlerin dijital platformlar aracılıđıyla verilen eđitimlere katılmaları teřvik edilecektir.</p> <p>S5 Okul personelinin motivasyon, iř doyumunu ve kurumsal bađlılık dzeylerini artıracak alıřmalar yapılacaktır</p>
Maliyet Tahmini	15.000 TL
Tespitler	<p>Kasım ve nisan seminer dnemlerinde her retmen uzaktan eđitim yoluyla seminer veya kurs almıřtır.</p> <p>Yz yze veya uzaktan mesleki geliřim seminer ve kurslarına bařvurular yapılmaktadır.</p>
İhtiyalar	<p>Tezsiz yksek lisans kontenjanlarının arttırılması faydalı olacaktır.</p> <p>retmenler tezli yksek lisans ve doktora eđitimleri konusunda desteklenmelidir.</p>

Amaç 4	Okulun eğitimin temel ilkeleri doğrultusunda niteliğini arttırmak amacıyla kurumsal kapasite geliştirilecektir.
Hedef 4.2	Temel eğitimde okulların niteliğini arttıracak uygulamalara ve çalışmalara yer verilmesi sağlanacaktır.

Performans Göstergeleri	Hedef Etkisi*	Başlangıç Değeri**	2024	2025	2026	2027	2028	İzleme Sıklığı	Rapor Sıklığı
PG 4.2.1. İyileştirilen fiziki mekân (derslik, spor salonu, kütüphane, pansiyon vb.) sayısı	40	0	1	1	1	1	1	6 ay	12 ay
PG 4.2.2. Fiziksel mekanların temizlik ve hijyenine ilişkin memnuniyet oranı (%)	40	%50	%60	%70	%80	%90	%95	6 ay	12 ay
PG 4.2.3. Altyapı ve donatım eksikliği bulunan fiziksel birim sayısı	20	0	0	0	0	0	0	6 ay	12 ay
Koordinatör Birim	Hedefin gerçekleşmesi ile ilgili tüm faaliyetlerin koordine edilmesinden sorumlu olan tek bir birimdir (Okul/kurumun idaresi, rehberlik servisi, zümre başkanları vb. gibi).								
İş birliği Yapılacak Birimler	Okul aile birliği, sivil toplum kuruluşları, hayırseverler, yerel yönetimler, ilçe-il millî eğitim müdürlükleri ve bakanlık								
Riskler	Maliyet ve donatım malzemeleri								
Stratejiler	S1. Okulun fiziki mekânlarının durum tespiti yapılacak ve iyileştirilme için önceliklendirilmiş bir plan doğrultusunda çalışmalar yapılacaktır. S2. Fiziki mekânların iyileştirilmesi için kamu idareleri, belediyeler ve işverenlerle iş birlikleri yapılacaktır. S3. Bilişim altyapısını güçlendirme çalışmaları yapılacaktır. S4. Temizlik ve hijyen memnuniyet düzeyi belirlemek için anketler uygulanarak yapılacak değerlendirmeler sonucunda gerekli tedbirler alınacaktır.								
Maliyet Tahmini	20.000 TL								
Tespitler	Kütüphane düzenlenmiştir.								
İhtiyaçlar	Yemekhanede ve çok amaçlı konferans salonunda ısınma sorunu vardır.								

4.4. Stratejilerin Belirlenmesi

Stratejiler, okul/kurumun hedeflerine nasıl ulařılacađını gsteren kararlar btndr. İyi belirlenmiř stratejiler olmaksızın hedefleri etkili bir biimde uygulamaya geirmek mmkn deđildir. Stratejiler, hedeflere ynelik belirlenir. Bir hedef iin alternatif stratejiler deđerlendirilerek bunlar arasından en fazla beř tanesine planda yer verilir. Stratejiler oluřturulurken okul/kurumun kaynakları ve farklı alanlardaki yetkinliđi gz nnde bulundurulur. Stratejiler, hedeflerin hangi faaliyetlerle uygulamaya geirileceđinin erevesini izer.

No	Eylem İfadesi	Eylem Sorumlusu
1.1.1.	đrenci bařarı dzeylerinin belirlenmesi.	Mdr Yardımcısı
1.1.2	Bařarı dzeyi analizleri dođrultusunda etkinlikler yapılması	Sınıf řube đretmenleri
1.1.3	Verimli ders alıřma yntemleri hakkında sınıf bazında seminer verilmesi	Rehber đretmen (Davet)
1.1.4	đrenci velilerine đrenci bařarı durumları hakkında bilgi verilmesi.	Sınıf řube đretmenleri

4.5. Maliyetlendirme

Stratejik planda belirlenen hedeflerin plan dönemi için tahmini maliyeti tespit edilir

Tablo 21. Tahmini Maliyet Tablosu

	2024	2025	2026	2027	2028	Toplam Maliyet
Amaç 1	1000	1000	1000	1000	1000	5000
Hedef 1.1	1000	1000	1000	1000	1000	5000
Amaç 2	2000	4000	4000	4500	5500	20000
Hedef 2.1	2000	4000	4000	4500	5500	20000
Amaç 3	120500	126000	132000	138000	143500	660000
Hedef 3.1	500	1000	2000	3000	3500	10000
Hedef 3.2	120000	125000	130000	135000	140000	650000
Amaç 4	5000	6000	7000	8000	9000	35000
Hedef 4.1	2000	2500	3000	3500	4000	15000
Hedef 4.2	3000	3500	4000	4500	5000	20000
Genel Yönetim Giderleri						
TOPLAM	128500	137000	144000	151500	159000	720000

5. İZLEME VE DEĞERLENDİRME

Okulumuz Stratejik Planı izleme ve değerlendirme çalışmalarında 5 yıllık Stratejik Planın izlenmesi ve 1 yıllık gelişim planının izlenmesi olarak ikili bir ayrıma gidilecektir.

Stratejik planın izlenmesinde 6 aylık dönemlerde izleme yapılacak denetim birimleri, il ve ilçe millî eğitim müdürlüğü ve Bakanlık denetim ve kontrollerine hazır halde tutulacaktır.

Yıllık planın uygulanmasında yürütme ekipleri ve eylem sorumlularıyla toplantılar yapılacaktır. Toplantıda yapılanlar ve sonraki aylarda yapılacaklar görüşülüp karara bağlanacaktır.